

UNE COLO DE GOELANDS AU COLLEGE



DÉBUT D'ÉTÉ À ETOUVIE. LAYA OUVRE SA FENÊTRE À L'AUBE CAR ELLE ÉTOUFFE DANS SON APPARTEMENT. UN PREMIER CRI DE GOÉLAND RETENTIT, BIENTÔT SUIVI PAR LES CRIS D'UNE COLONIE TOUTE ENTIÈRE.

AVEC L'ENSEMBLE DES ÉLÈVES DE 5E4, NOUS NOUS SOMMES DEMANDÉS CE QUE SONT LES GOÉLANDS, POURQUOI NOUS EN TROUVONS AUTANT SUR LE QUARTIER ET COMMENT LES RÉPOUSSER SANS LES BLESSER.

LE GOÉLAND, ENVAHISSEUR OU ESPÈCE MENACÉE ?

Le goéland est une espèce d'oiseau assez similaire aux mouettes : ils ont un cri et une couleur assez proches. Mais à la différence de ces dernières, les goélands ont un bec jaune et plus épais. De plus, les goélands sont souvent beaucoup plus grands. Enfin, les couleurs de leurs pattes sont différentes.

Les goélands nichent au bord de la mer, sur les falaises. Mais aujourd'hui, ils nichent désormais sur les toits des immeubles.

C'est une espèce omnivore. Aurélie Delaval, directrice adjointe de la Ligue pour la Protection des Oiseaux Hauts-de-France, interviewée le 13 janvier dernier, nous a précisé que cette espèce était « opportuniste ». Sur le quartier, les habitants ont l'impression qu'il y a une invasion de goélands.



**UN GOÉLAND SUR UN TOIT DU BATIMENT C,
ANAÏS CHEKKAR**

En effet, « la présence d'un couple attire souvent les autres goélands ». Pourtant, à l'échelle de la France, le nombre de goélands diminue. « L'espèce est en déclin » précise Mme Delaval, au point qu'elle est protégée par la loi depuis 1962. Cela signifie qu'il est interdit de les tuer ou de détruire leurs œufs. Aujourd'hui, la LPO estime qu'il y a 50 000 couples de goélands argentés en France (1).

(1) [HTTPS://NORMANDIE.LPO.FR/OISEAUX-DE-NORMANDIE/INVENTAIRE-OISEAUX-DE-NORMANDIE-EFFECTIFS-ET-POPULATIONS/GOELAND-ARGENTE/](https://normandie.lpo.fr/oiseaux-de-normandie/inventaire-oiseaux-de-normandie-effectifs-et-populations/goeland-argente/)

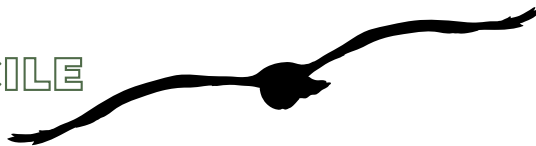
UNE VÉRITABLE COLONIE SUR LE QUARTIER

S'il y a beaucoup de goélands, c'est parce qu'il y a beaucoup de toitures plates sur le quartier à cause des barres d'immeubles. Les goélands remontent la Somme qui relie notre ville à la mer. Nous ne sommes qu'à 60 km à vol d'oiseau, c'est un trajet qui se fait facilement pour les goélands. De plus, Amiens est entourée de déchetteries. Les goélands trouvent donc une source importante de nourriture ici comme sur le quartier d'Etouvie où nous les voyons régulièrement fouiller les poubelles.



SIX GOÉLANDS AUTOUR D'UN MORCEAU DE PAIN AUX ABORDS DU COLLÈGE. ANAIS CHEKKAR

UNE COHABITATION DIFFICILE



UN GOÉLAND JUCHÉ SUR UNE VOITURE DU QUARTIER
LAYA AHAMADI

La présence des goélands dérange beaucoup les habitants du quartier. Ce sont des animaux bruyants. Les fientes de ces oiseaux font également des dégâts : leur acidité dégrade les façades des immeubles ou les peintures des voitures par exemple. Les branches utilisées pour leurs nids peuvent boucher les gouttières, les cheminées ou encore les conduits d'aération.

Ils peuvent faire leurs nids dans des endroits problématiques comme des lieux publics ou fréquentés. Par exemple, il y a quelques années au collège, un couple de goélands a fait son nid en plein milieu de la cour. La situation était dangereuse car le couple attaquait tout élève s'approchant d'un peu trop près. Que faire si un couple installait son nid dans un parc de jeux, à proximité de jeunes enfants ? Cet animal fait désormais peur à beaucoup d'habitants qui s'en méfient.

DES MOYENS POUR LES REPOUSSER

Que faire alors ?

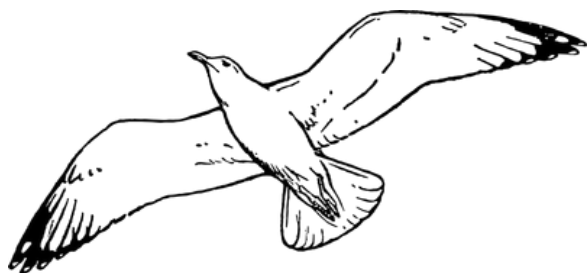
A l'heure du changement climatique et des menaces sur la biodiversité, « il faut essayer de cohabiter. On ne peut pas éliminer les animaux même si on ne s'entend pas avec eux » insiste Aurélie Delaval.

Il existe différentes solutions pour repousser les goélands.

Tout d'abord, il est possible de grillager les conduits d'aération, d'installer les pics sur les toitures ou des fils au bord du toit afin de les empêcher de se poser.

Il est aussi possible d'utiliser des effaroucheurs sonores : ils peuvent reproduire des cris de détresse de goélands ou encore des cris de rapaces, leurs prédateurs. Cela reste toutefois bruyant !

Il est également possible de faire peur aux goélands en utilisant de vrais rapaces. La LPO déconseille l'utilisation de gels chimiques imitant de la fumée. Elle déconseille également la stérilisation des œufs (possible uniquement si la ville obtient l'autorisation) car même si les œufs n'éclosent pas, la colonie reste sur place.



**UN COUPLE DE GOÉLANDS DANS LE QUARTIER
WASSIM PAYEN OUCHENE**

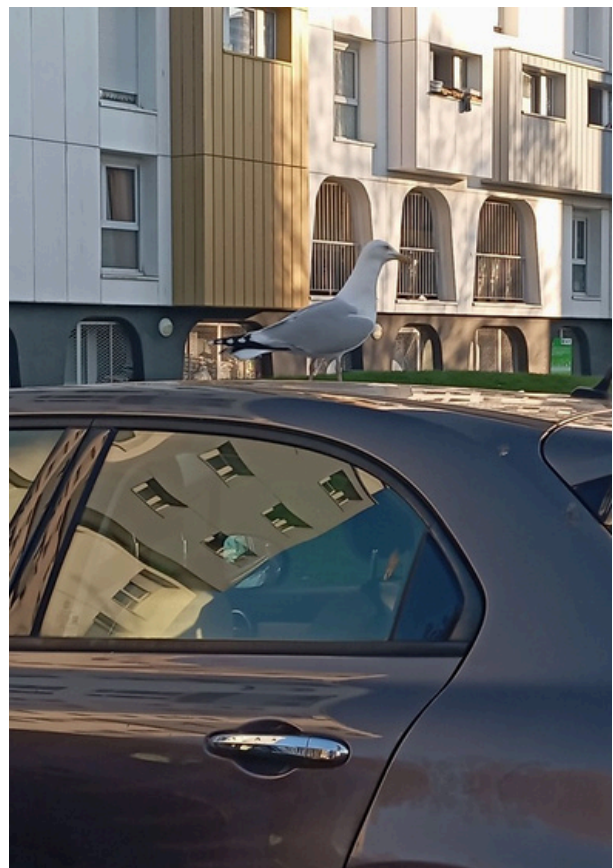
La meilleure solution semble de limiter le nombre de nids. Il faut alors tout simplement enlever les branches avant le printemps pour que les goélands ne s'installent pas. Hajar confirme qu'il s'agit d'une solution déjà mise en place par la SIP (Société Immobilière Picarde) qui passe une fois par an à l'aide de drones afin de vérifier les toitures des immeubles.

Mais quelles sont les dispositions prises au collège, sur les toitures de notre établissement qui va être entièrement rénové dès septembre 2026 ?

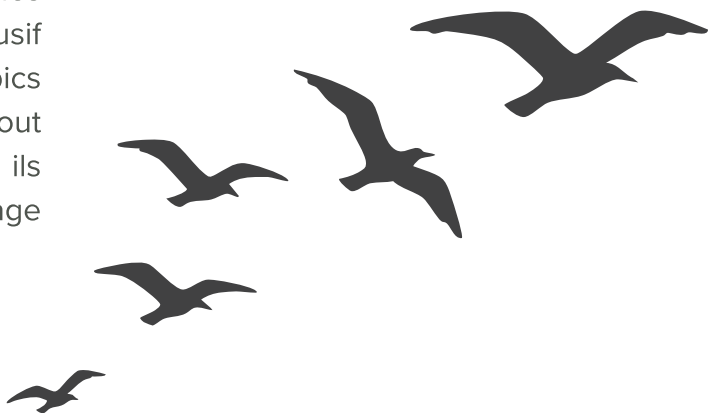
ET DANS LE FUTUR COLLÈGE ?

Corentin Desenclos, l'un des architectes du collège est venu à notre rencontre le 5 mars 2026 : « il va falloir trouver un compromis ». Pour lui, les toitures plates ont des inconvénients mais aussi des avantages. En effet, elles « facilitent la pose des installations techniques » (bouches d'aération, panneaux solaires) et permettent de faciliter la vérification et le nettoyage des toitures. « Je suis venu cet hiver contrôler les toitures, mis à part quelques branches, il n'y avait pas de nids. C'est donc que les nids avaient été enlevés et les toits sont déjà régulièrement contrôlés ».

Dans les mois à venir, « des grues, des engins bruyants vont déranger les goélands. Par expérience, sur les chantiers de réhabilitation d'usines, les pigeons pourtant très présents avant les travaux partent et ne reviennent pas avant plusieurs années". Cela laisserait un « temps d'adaptation » pour gillager les aérations si nécessaire. « Le moins intrusif sont les effaroucheurs sonores ». Les pics et les filets sont aussi efficaces mais surtout sur les sous-faces. Sur la toiture ils rendraient l'accès et donc le nettoyage difficiles.



UN GOELAND AU PIED DES TOURS D'IMMEUBLES
HAJAR KANDACH



DANS LES ANNÉES À VENIR, LES GOÉLANDS DEVRAIENT ÊTRE TENUS À DISTANCE PAR LES TRAVAUX PRÉVUS. MAIS LA DIRECTION DU COLLÈGE, SES ÉLÈVES ET LES HABITANTS DU QUARTIER DEVRONT ÊTRE TRÈS VIGILANTS À UN ÉVENTUEL RETOUR DES GOÉLANDS POUR QU'IL N'Y AIT PAS, À NOUVEAU, UNE COLO DE GOÉLANDS AU COLLÈGE.